

LOS PERSONAJES, O EN DETALLES AISLADOS, ESCONDEN MENSAJES CON SIGNIFICADOS OCULTOS

Disney, los mensajes subliminales que esconden sus películas

LA CONSTRUCCIÓN DE ESTEREOTIPOS SOBRE UN COLECTIVO DETERMINADO



Álvaro López Martín

Periodista. Máster en Comunicación
alvarolopezmartin@uma.es

Aula viva es una sección en la que se publican trabajos, experiencias, reflexiones, entrevistas, relatos o debates que se hayan realizado en las aulas o con aprendices de equipos de producción. La razón es promover la publicación de los pasos que se van dando en el mismo aprendizaje, promover la reflexión entre quienes son responsables de enseñar, educar o dirigir, e incentivar el trabajo en las aulas o en equipos de producción y aprendizaje

A lo largo de sus casi 100 años de historia, la compañía Disney ha producido innumerables películas en la que mostraban un mundo mágico a través de increíbles aventuras vividas por singulares personajes que marcaron la infancia de muchas generaciones que se hicieron mayores viendo estas producciones cinematográficas.

Sin embargo, a pesar de que sus películas están dirigidas a un público infantil, en muchas de ellas —ya sean en escenas concretas, los personajes o en detalles aislados— se esconden mensajes subliminales con significados ocultos para mayores de edad que aparentemente pasan desapercibidos pero nuestro cerebro capta de manera inconsciente. También la representación continuada desde un mismo enfoque o perspectiva de ciertos personajes habituales en las películas de Disney, como las princesas, puede dar pie a la construcción de estereotipos sobre un colectivo determinado, con el consecuente sesgo que esto produce en el imaginario popular. No obstante, otra práctica habitual de Disney es la presencia de guiños a películas suyas antiguas y a personalidades de la época en la que se estrena la producción, estando estos representados, en el primer caso, como elementos de la decoración o en forma de juguetes y, en el segundo caso, a

través de los personajes de la película.

¿Quién no ha crecido viendo las películas de Disney? ¿De qué manera han marcado estas nuestra infancia? ¿Han podido influir los mensajes subliminales que aparecían en sus producciones? ¿Qué intencionalidad tienen estos?

A continuación, repasamos algunos de los casos de mensajes subliminales y guiños, así como de la representación social de las princesas, presentes en las películas animadas de Disney.

El cuerpo oculto en el cartel de «El rey león»

El cartel con el que se promocionó la conocida película «El rey león» tomó como imagen principal la cara de Mufasa, uno de los protagonistas de esta producción de dibujos animados de Disney. No obstante, si se aprecia la silueta del hocico de este león, en ella se deja entrever un cuerpo femenino en ropa interior. Figura 1

El extraño cielo de estrellas en «El rey león»

En la misma cinta que el ejemplo anterior, «El rey león», se observa otro caso de mensaje subliminal y mensaje oculto en las películas de Disney, aunque para este es necesario mayor agu-



■ **Figura 1.** El rey León. Cartel



■ **Figura 2.** El rey León. Sex



■ **Figura 3.** Monstruos S.A.

deza visual, ya que, a simple vista, puede pasar completamente desapercibido el cielo de estrellas que centra el plano de la secuencia mostrada sobre estas líneas. Tal y como aparecen ubicadas las estrellas, estas forman la palabra «SEX» (sexo). Aunque los productores de la película aseguraron que en lugar de «SEX», querían reflejar las siglas «SFX», como guiño al departamento responsable de los efectos especiales, en cualquier caso, es innegable que existía una clara intención de transmitir un mensaje oculto mediante la distribución o colocación de las estrellas que aparecen en la imagen. Figura 2

Una decoración nada usual para una habitación

Esta imagen de la película «Monstruos S.A.» se trata de una de las escenas finales de la trama, cuando Sullivan, el monstruo, se reencuentra con Boo, la niña coprotagonista de la historia. En esa escena hay colgado en la pared, junto a la puerta, un dibujo pintado por la propia niña en la que representa a su madre («mommy») y su tío Roger («uncle Roger») manteniendo relaciones sexuales. Poco después de estrenarse la película, esta escena fue eliminada por los productores, siendo este dibujo sustituido por otro basado en garabatos sin forma definida.

Estereotipos de las princesas Disney: guapas, amables y serviciales con el príncipe

Blanca Nieves, la Bella, Cenicienta, la Sirenita... Y muchos otros históricos personajes femeninos en las películas de Disney responden a un mismo patrón o representación. Respecto al físico, suelen ser presentadas como mujeres bellas, con cinturas estrechas, delgadas y ojos grandes, apareciendo en todo momento bien peinadas y maquilladas, sea el momento que sea de la película. Esto, a su vez, hace que se fomente este canon de belleza entre los niños y niñas que ven las películas. De hecho, en diversas cintas, como en «Aladdín», la protagonista femenina, Jasmine, utiliza su cuerpo para seducir a Jafar. De esta manera, se asocia a la mujer con un objeto de deseo, sexualizando los personajes de estas producciones infantiles.

Por otra parte, en cuanto al carácter y personalidad, la imagen transmitida de la mujer por parte de Disney es de fragilidad, relacionándose esta característica como rasgo de las personas de estatura baja y delgada –también se da esta circunstancia con los enanos de «Blancanieves»-. Precisamente, una de las películas en la que mejor se refleja la actitud servicial de la mujer ante el hombre es en «Blancanieves y los siete enanitos», en la cual la protagonista es la que se encarga de cuidar a los siete enanos, llevando a cabo ella tareas como limpiar la casa, hacer las camas, preparar la comida y otras tantas tareas domésticas. Otro ejemplo se aprecia en «La Sirenita», en la cual cambia la personalidad de la protagonista –convirtiéndose en una persona callada e introvertida– tras conocer al príncipe Erick. En las vidas de otras muchas princesas Disney como Bella («La Bella y la Bestia»), Megara («Hércules»), Esmeralda («El Jorobado de Notre Dame») o Aurora («La bella durmiente») se pone en evidencia una clara importancia del hombre en las tramas de estos personajes, siendo decisiva la figura masculina, presentando a estos como superiores y de los que dependen siempre las princesas.

No obstante, en los últimos años la representación de las princesas está experimentando una moderada transformación. Al-

gunas de reciente creación como Elsa, Rapunzel, Frozen o Brave, entre otras, son ellas las que toman la iniciativa en la trama de las películas, no estando sujetas a los hombres. Figura 4

Unos buitres con toques musicales

Si de guiños hablamos, uno de los más singulares se da en la versión de dibujos animados de «El libro de la selva» —estrenada en 1967—, en la que en un momento de la película aparecen cuatro buitres bastante inusuales posados sobre la rama de un árbol. Estos, con flequillos y peinados se asemejan a John Lennon, Paul McCartney, George Harrison y Ringo Starr, los componentes de la mítica banda inglesa *The Beatles*, que en el momento del estreno de esta película vivía uno de sus momentos de mayor auge. Figura 5,



■ **Figura 5.** El libro de la selva. The Beatles

Juguetes ¿aleatorios?

Por último, la reminiscencia de películas anteriores queda patente en diversas producciones, en la que se hace referencia a otras cintas a través de la presencia de personajes conocidos convertidos en juguetes. Ningunos de ellos están colocados aleatoriamente o por casualidad, teniendo como fin recordar o perpetuar en la mente de los espectadores películas que tuvieron una gran aceptación, consiguiendo refrescar este recuerdo mediante la colocación de estos ‘juguetes’ en distintas escenas de las nuevas producciones.

En este apartado se pueden ver dos ejemplos. El primero de ellos corresponde a la película «Lilo y Stitch», en la que la protagonista, la niña que da nombre a la película —Lilo—, tiene entre sus juguetes un peluche del elefante «Dumbo», en una clara referencia a la película del mismo nombre estrenada en 1941. Figura 6



■ **Figura 6.** Lilo y Stitch

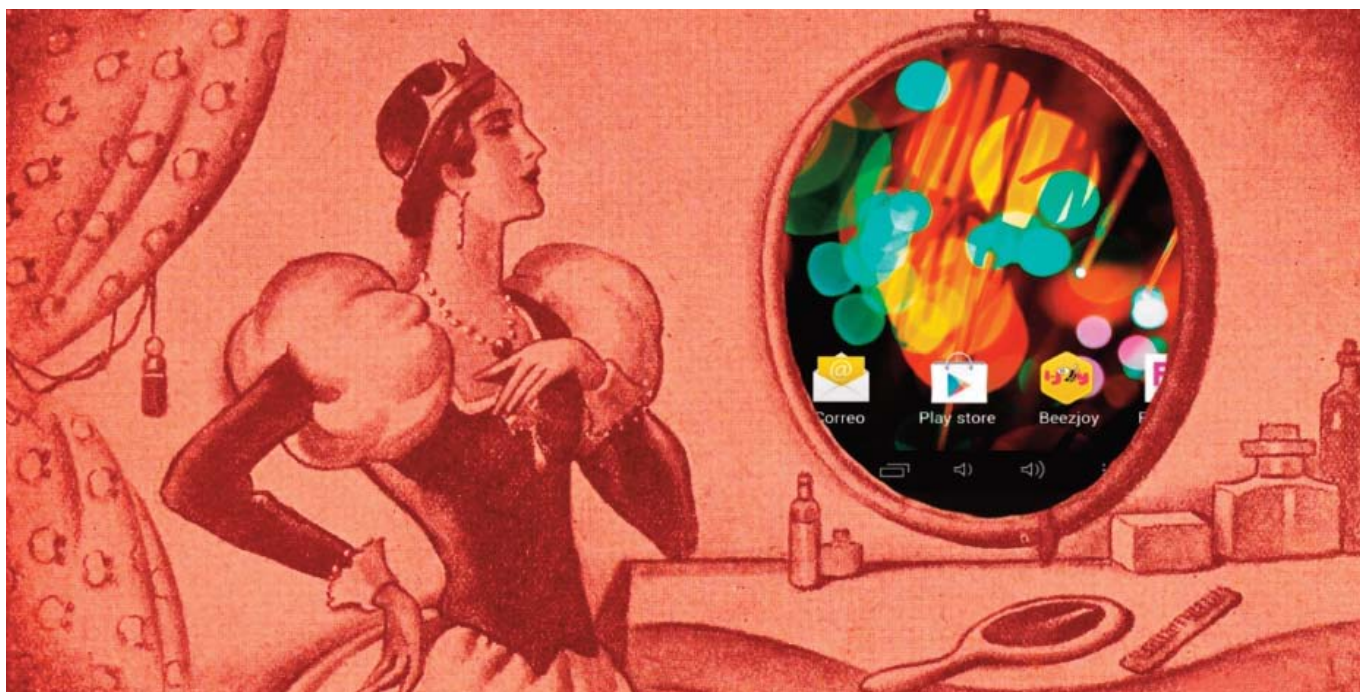
Por su parte, la segunda imagen es de la producción animada titulada «Monstruos S.A.». En la secuencia referida, se observa junto a la puerta una muñeca en el suelo. Esta no es otra que una réplica de la vaquera Jessie, de «Toy Story», ambas películas realizadas por la compañía Disney. Figura 7



■ **Figura 4.** Princesas Disney



■ **Figura 7.**



■ **Dime, espejito.** Viñeta de Enrique Martínez-Salanova