

Evolución de las jugadoras en las selecciones españolas de baloncesto

SEBASTIÁN FEU MOLINA

Doctor en Educación Física.

Profesor Titular de Escuela.

Facultad de Educación de la Universidad de Extremadura.

SERGIO JOSÉ IBÁÑEZ GODOY

Doctor en Educación Física.

Profesor Titular de Universidad.

Facultad de Ciencias del Deporte de la Universidad de Extremadura

PEDRO SÁENZ-LÓPEZ BUÑUEL

Doctor en Educación Física.

Profesor Titular de Universidad.

Facultad de Educación de la Universidad de Huelva

FRANCISCO JAVIER GIMÉNEZ FUENTES GUERRA

Doctor en Educación Física.

Profesor Titular de Universidad.

Facultad de Educación de la Universidad de Huelva

Correspondencia con autores

* *sfeu@unex.es*

** *sibanez@unex.es*

*** *psaenz@uhu.es*

**** *jfuentes@uhu.es*

Resumen

La detección, selección y formación del talento deportivo es uno de los aspectos más investigados en diferentes deportes. Mediante un diseño longitudinal y una metodología cuantitativa descriptiva, el objetivo de este estudio es conocer como ha sido la participación y evolución de las jugadoras en las distintas categorías de las selecciones españolas de baloncesto ($n = 163$) y analizar las relaciones existentes en el tipo de participación cualitativa en cada nivel.

Los resultados ponen de manifiesto una relación negativa estadísticamente significativa entre la participación en competición oficial en la selección cadete y las categorías superiores, es decir, las jugadoras que participan a alto nivel en las categorías de base no suelen llegar a participar en la selección nacional absoluta en competiciones oficiales de alto nivel.

Palabras clave

Baloncesto, Mujeres, Detección de talentos, Rendimiento.

Abstract

Progression of female basketball players on the spanish national teams

The identification, selection and formation of the sport talent is one of the most important topic analyzed in several sport disciplines. In the present work we have used a longitudinal design and a descriptive quantitative methodology to understand the degree of participation and evolution of women basketball players in the different levels of the Spanish National team. We used a set of 163 samples and analyzed the relationship in the type of qualitative participation at different levels.

Results shown a negative relationship, with statistical meaning, between the participation in official competition at young categories against upper levels. That is, those women players that play at high level in young categories did not arrived to play in the absolute Spanish National team in official competition at high level.

Key words

Basketball, Women, Talent identification, Performance.

Introducción

En ciencias del deporte, se desarrollan muchos trabajos para estudiar y analizar los factores que inciden en la evolución del joven jugador con talento hacia el jugador experto. Los investigadores tratan de identificar los factores que condicionan la evolución y el desarrollo de estos jugadores en diferentes modalidades deportivas.

La antropometría y la capacidad fisiológica de los deportistas con talento ha sido uno de los parámetros más utilizados en la detección de talentos (Hoare y Warr, 2000; Reilly, Bangsbo y Franks, 2000; Franchini, Takito, Kiss, y Sterkowicz, 2005; Keogh, Weber, y Dalton, 2003). Utilizando este criterio para la detección y selección de talentos, los entrenadores realizan una detección temprana, basán-

dose en una precocidad física del posible talento con respecto a su edad (Helsen, Hodges, Van Winckel, y Starkes, 2000). Este método de selección acarrea ciertos riesgos, pues deportistas sin este hipotético talento en edades tempranas, con un desarrollo adecuado pueden igualar, e incluso superar, sus condiciones en el futuro con los que lo tenían. Trabajos como el de Lidor, Falk, Arnon, Cohen, Se-

gal, y Lander (2005) sugieren que los test físicos genéricos que se realizan, para la detección de talentos en balonmano, no son demasiado útiles y sugieren que se centren las investigaciones en la creación de test físicos más específicos y en la detección de las características cognoscitivas de los jugadores.

Para la detección del talento deportivo se recurre al análisis de la eficiencia de los patrones motores del deportista, utilizando técnicas biomecánicas y de control motor (Davids, Lees y Burwitz, 2000).

Otras investigaciones ponen de manifiesto la importancia de variables psicológicas como la ansiedad, la confianza, la habilidad de poner metas, la inteligencia deportiva,... en el desarrollo de los jóvenes deportistas con talento (Gould, Dieffenbach, y Moffett, 2002; Holt y Dunn, 2004). En el aspecto cognitivo algunos estudios recomiendan enfatizar la importancia, en las categorías inferiores, de la inteligencia táctica sobre las pruebas de condición física específica para la identificación del talento (Falk, Lidor, Lander, y Lang, 2004).

Otros factores que condicionan el desarrollo y formación del talento deportivo son los sociales, tales como los recursos socioeconómicos de la familia (Carlson, 1988; Spamer y Winsley, 2003; Collins y Buller, 2003) y la dinámica de la familia en torno al deportista talentoso (Van Yperen, 1998; Cotè, 1999; Kay, 2000; Gould, Dieffenbach, y Moffett, 2002), el entrenador y el contexto del club (Sáenz-López, Ibáñez, Giménez, Sierra, y Sánchez, 2005), etc.

Todos estos factores condicionan, en mayor o menor medida, el desarrollo del talento deportivo, por ello el desarrollo del talento deportivo tiene que ser afrontado desde una perspectiva multidimensional (Williams y Franks, 1998; Abbott y Collins, 2004; Elferink-Gemser, Visscher, Lemmink, y Mulder, 2004; Sáenz-López, Ibáñez, Giménez, Sierra, y Sánchez, 2005). En el proceso de formación del deportista hay que tener presente factores como condición física, antropometría, componentes técnicos y tácticos, factores psicológicos, estatus

socioeconómico, el papel de la familia,... La investigación en este ámbito debe centrarse en modelos predicativos de carácter multidimensional sobre la conjunción de variables de diversa índole que permitan detectar y formar los futuros deportistas de elite (Nieuwenhuis, Spamer, y Van Rossum, 2002).

El desarrollo del talento debe considerarse como un proceso continuado que debe desarrollarse a partir de objetivos a largo plazo (Duricek, 1992; Spamer y Hare, 2001; Martindale, Collins, y Daubney, 2005). El deportista con talento para un deporte debe tener una predisposición genética para el mismo, pero sobre todo, para que llegue a ser un experto debe participar en un programa de formación adecuado. Por lo tanto, no debemos infravalorar el entrenamiento sistemático, el desarrollo de un programa formativo, la correcta utilización de la competición, la supervisión de los factores sociales... para el desarrollo del talento, pues el talento además de nacer se hace. (Singer y Janelle, 1999; Williams y Reilly (2000).

Es importante conocer la evolución de la participación de los jóvenes deportistas con talento en su vida deportiva hasta alcanzar la excelencia deportiva. Este tipo de estudios permitirá conocer si se realizan adecuadamente los procesos de detección de los deportistas con talento, comprobar la eficacia de los modelos de detección de talentos, así como la adecuación de los programas de formación del jugador. Son escasos los trabajos en los que se analiza como ha sido la evaluación, participación cualitativa, de los deportistas a lo largo de su vida deportiva. El grupo de investigación interuniversitario G.O.E.R.D. (Grupo de optimización del entrenamiento y rendimiento deportivo) comenzó a estudiar la evaluación de los talentos deportivos en baloncesto tanto desde una perspectiva cualitativa como cuantitativa. Sáenz-López, Feu e Ibáñez (2006) ponen de manifiesto que los jugadores con talento integrantes de las selecciones nacionales de baloncesto masculino que participan en competiciones oficiales en las categorías de formación (cadete y

júnior) posteriormente no llegarán a formar parte de la selección absoluta y su participación en las ligas oficiales de alto nivel (Liga ACB) es escasa. Por el contrario aquellos jugadores que fueron seleccionados con las selecciones absoluta A y B, y sub 22 no formaron parte de las selecciones de base (cadete y júnior). Estos resultados deben hacernos reflexionar sobre la evolución de los jugadores desde el inicio de su formación hasta llegar a la competición de máximo nivel.

El trabajo que a continuación se presenta, continúa con esta línea de investigación y tiene el objetivo de analizar la evolución de las jugadoras española de baloncesto por las distintas categorías de la selección nacional.

Metodología

Diseño del estudio

Esta investigación emplea una metodología cuantitativa descriptiva con un diseño longitudinal, pues recoge información de un periodo de tiempo de la vida deportiva de los jugadores participantes en este estudio.

Este trabajo establecerá las relaciones existentes entre las convocatorias de las jugadoras españolas de baloncesto y su evolución por las diferentes categorías de las selecciones nacionales. Los datos utilizados corresponden a jugadoras nacidas entre los años 1964 hasta 1981 y han sido actualizados hasta el año 2003.

Objetivos e hipótesis

El trabajo realizado persigue dos objetivos generales:

- Describir el tipo de participación de las jugadoras españolas de baloncesto en las diferentes categorías de la selección nacional.
- Estudiar las relaciones existentes en la calidad de la participación en las convocatorias con la selección nacional entre las categorías cadete, júnior y sénior.

Teniendo como referencia los resultados obtenidos en el estudio realizado por Sáenz-López, Feu e Ibáñez (2006) con las selecciones masculinas de baloncesto, se establecieron las siguientes hipótesis de trabajo:

Las jugadoras convocadas en las selecciones españolas de baloncesto cadetes presentarán una relación negativa con las convocatorias en las selecciones de categoría superior.

Las jugadoras convocadas en la categoría júnior presentarán una relación positiva con las convocatorias en las selecciones absolutas.

Sujetos

Las participantes en este trabajo son jugadoras españolas de baloncesto incluidas en el registro de la Real Federación Española de Baloncesto, nacidas entre 1964 y 1981, que han sido convocadas por algunas de las diferentes categorías de la selección española de baloncesto hasta el año 2003. La muestra estaba compuesta por 163 jugadoras que participaron al menos una vez por las diferentes selecciones nacionales femeninas de baloncesto.

Año de nacimiento	Nº de jugadoras	%
64	2	1,2
66	4	2,5
67	2	1,2
68	2	1,2
69	2	1,2
70	3	1,8
71	5	3,1
72	4	2,5
73	14	8,6
74	13	8,0
75	16	9,8
76	16	9,8
77	17	10,4
78	28	17,2
79	3	1,8
80	23	14,1
81	9	5,5
Total	163	100,0

Tabla 1

Año de nacimiento de las jugadoras.

Variables del estudio

Para realizar este trabajo se registró en una base de datos el número de convocatorias que había tenido cada jugadora en las distintas categorías de las selecciones nacionales de baloncesto y la calidad de la participación de las mismas. Este trabajo se realizó gracias los listados facilitados por Real Federación Española de Baloncesto de las selecciones cadete, júnior y absoluta en el periodo estudiado. Seguidamente se realizó un filtro para seleccionar el grupo de jugadoras participantes en este estudio con el objeto de garantizar la posibilidad de su participación en la selección absoluta.

Por último, establecimos un sistema de categorías con el objetivo de poder ordenar de menor a mayor calidad la participación de las jugadoras en las selecciones españolas de baloncesto (0 = la jugadora no ha sido convocado en esa categoría con la selección; 1 = la jugadora ha disputado algún partido amistoso con la selección; 2 = la jugadora ha disputado torneos oficiales y clasificatorios para fases finales oficiales; 3 = la jugadora ha disputado partidos en fases finales de competición oficial, campeonato de Europa, del Mundo, JJ.OO.). Este sistema de categorías sirvió para asignar a cada jugador un valor cualitativo sobre su participación en cada una las selecciones españolas de baloncesto.

Análisis de datos

En primer lugar se realizó un análisis descriptivo de cada una de las variables registradas, para posteriormente realizar un análisis inferencial con el objeto de determinar la relación existente entre las diferentes variables del estudio, estableciendo-

se para ello hipótesis de covariación. Dada la naturaleza de las variables, se utilizarán modelos matemáticos no paramétricos para la comprobación de las hipótesis.

Resultados y discusión

La participación de las jugadoras en función del año de nacimiento no fue homogénea, existiendo diferencias entre los grupos de edad ($t=256,32$; $p<,001$) (Tabla 1). Observamos dos grupos de edad que aportan un mayor número de jugadoras a la muestra, año 78, 17,2% y año 80, 14,1%. Por el contrario, existen algunas generaciones que aportan menos de un 2% de la muestra (generaciones del 79, 70, 69, 68, 67 y 64).

Al igual que ocurría con el estudio de Sáenz-López, Feu e Ibáñez (2006) con las selecciones masculinas de baloncesto, la aportación de jugadoras por año de nacimiento no es homogénea. Existen generaciones que aportan más jugadoras a las diferentes selecciones nacionales. Este hecho puede estar condicionado por la presencia de algunas jugadoras durante muchos años en la selección absoluta, limitando la participación de nuevos valores, o por la ausencia de jugadoras con calidad suficiente en algunos años.

La tabla 2 recoge la calidad de la participación en las convocatorias de las diferentes categorías de las selecciones nacionales de baloncesto femenino. Observamos el alto porcentaje de jugadoras que nunca fueron convocadas con la selección absoluta (67,5%); así mismo encontramos que mas de la mitad de la muestra (54%) nunca fue convocada en la categoría cadete. También apreciamos que el número de convocatorias en partidos oficiales en las categorías cade-

	No convocado		Amistosos		Torneos/Clasif.		Oficial	
	N	%	N	%	N	%	N	%
Absoluta	110	67,5	5	3,1	14	8,6	34	20,9
Júnior	73	44,8	15	9,2	19	11,7	56	34,4
Cadete	88	54	7	4,3	18	11	50	30,7

Tabla 2

Participación de la muestra en las selecciones nacionales de baloncesto.

Valoración cadete		Valoración júnior				Total
		No convocado	Amistosos	Torneos importantes/ clasificaciones	Competición oficial	
No convocado	Recuento	24	7	17	40	88
	% Cadete	27,3%	8,0%	19,3%	45,5%	100,0%
	% Junior	32,9%	46,7%	89,5%	71,4%	54,0%
	% del total	14,7%	4,3%	10,4%	24,5%	54,0%
	Residuos corregidos	-4,9	-6	3,3	3,2	
Amistosos	Recuento	5	0	0	2	7
	% Cadete	71,4%	,0%	,0%	28,6%	100,0%
	% Junior	6,8%	,0%	,0%	3,6%	4,3%
	% del total	3,1%	,0%	,0%	1,2%	4,3%
	Residuos corregidos	1,4	-9	-1,0	-3	
Torneos importantes/ Clasificaciones	Recuento	17	0	0	1	18
	% Cadete	94,4%	,0%	,0%	5,6%	100,0%
	% Junior	23,3%	,0%	,0%	1,8%	11,0%
	% del total	10,4%	,0%	,0%	,6%	11,0%
	Recuento	4,5	-1,4	-1,6	-2,7	
Competición oficial	% Cadete	27	8	2	13	50
	% Junior	54,0%	16,0%	4,0%	26,0%	100,0%
	% del total	37,0%	53,3%	10,5%	23,2%	30,7%
	Residuos corregidos	16,6%	4,9%	1,2%	8,0%	30,7%
	Residuos corregidos	1,6	2,0	-2,0	-1,5	
Total	Recuento	73	15	19	56	163
	% Cadete	44,8%	9,2%	11,7%	34,4%	100,0%
	% Junior	100,0%	100,0%	100,0%	100,0%	100,0%
	% del total	44,8%	9,2%	11,7%	34,4%	100,0%

Tabla 3

Tabla de contingencia entre la valoración en la categoría cadete y júnior.

te y júnior es semejante (30,7% y 34,4% respectivamente), apareciendo un claro descenso del número de convocatorias en partidos oficiales en la categoría absoluta (20,9%).

Estos datos ponen de manifiesto que dos tercios de la muestra nunca fueron convocadas con la selección absoluta y por tanto son muchas las jugadoras que participando en las selecciones base nunca llegan a formar parte de la selección absoluta. Igualmente, el número de participantes en competición oficial disminuye en el paso de la edad júnior a la adulta, categoría absoluta. La participación en las selecciones de formación está limitada a un ciclo de dos años. Por ello, es habitual encontrar un mayor número de jugadoras que participan en estas categorías pues su renovación es continua y condicionada por la edad. La renovación de las jugadoras en la selección absoluta

femenina es más mayor a la realizada en la masculina, Sáenz-López, Feu e Ibáñez (2006), pues en el descenso de jugadoras en la transición a la edad sénior es menor al que se produce en hombres. La categoría júnior registra el mayor número de participaciones en competiciones oficiales de la muestra (34,4%). Este hecho nos indica que en esta categoría alcanzan su máxima desarrollo algunas de las jugadoras que provienen de la categoría cadete, al tiempo que es el inicio para otras jugadoras que se aproximan al nivel experto más tarde, al igual que ocurre con la categoría masculina.

Análisis de las internacionales cadetes

En primer lugar se estudiaron las relaciones existentes entre la categoría cadete y júnior. Los resultados del análisis

de las relaciones entre la valoración en las selecciones españolas cadete y júnior femenina, realizado mediante el coeficiente de correlación de Spearman, muestran una relación negativa estadísticamente significativa ($\rho = -,313$; $p > ,01$). Para interpretar esta relación realizamos un análisis de la tabla de contingencia entre estas dos variables. Los resultados del Chi-cuadrado ($\chi^2 = 41,40$; $p > ,001$) indican existe una asociación significativa entre las variables, es decir, son dependientes. La cuantificación de esta asociación se verifica mediante el coeficiente de contingencia ($C = ,45$) que expresa una asociación media entre las variables, Hernando (2004).

Interpretamos con precisión el significado de la asociación detectada (nivel de confianza del 0,95) a través de los residuos tipificados corregidos de la tabla de contingencia (Tabla 3). Observamos

que la proporción de jugadoras no convocadas en la selección cadete y júnior es menor de lo esperado (-4,9). También encontramos que existen proporciones inferiores a las esperadas en jugadoras cadetes que participan en torneos clasificatorios y que posteriormente lo hacen en competición oficial júnior (-2,7), similar a lo que sucede con la participación entre la competición oficial cadete y los torneos clasificatorios en categoría júnior (-2,0). Por otro lado, la proporción de jugadoras no convocadas en categoría cadete que posteriormente participan en torneos clasificatorios (3,3) y en competiciones oficiales con la selección júnior (3,2) es superior a lo esperado. Igualmente, apreciamos que la proporción de jugadoras que participan en torneos clasificatorios con la selección cadete y no convocadas con la selección júnior (4,5) es superior a lo esperado.

Estos resultados muestran una relación negativa entre la valoración de la participación en la selección cadete y la selección júnior, que pone de manifiesto que las jugadoras que tienen una alta valoración en la categoría cadete presentan una baja valoración en la categoría júnior, es decir, la participación cualitativa de las jugadoras que fueron seleccionadas en cadete es de menor calidad o dejan de participar en categoría júnior. Este hecho contrasta con los resultados obtenidos en hombres, (Sáenz-López, Feu y Ibáñez, 2006), pues en categoría masculina no había relación estadísticamente significativa en estas categorías. En las mujeres se produce un corte generacional que no permite la continuidad en la selección júnior.

En segundo lugar, también analizamos la relación existente entre la valoración en las selecciones cadete y absoluta

femenina ($\rho = -,239$; $p < ,01$). Estos resultados muestran una relación negativa entre la valoración de la participación en la selección cadete y la selección absoluta, que pone de manifiesto que las jugadoras que tienen una alta valoración en la categoría cadete presentan una baja valoración en la categoría absoluta. Interpretamos esta relación mediante la tabla de contingencia entre estas dos variables (Tabla 4). Los resultados del Chi-cuadrado ($\chi^2 = 16,76$; $p > ,05$) indican que los criterios de clasificación entre las variables son independientes. El coeficiente de contingencia ($C = ,31$) verifica que existe una asociación baja entre las variables.

Los residuos tipificados corregidos muestran que la proporción de jugadoras no convocadas en la selección cadete y absoluta es menor de lo esperado (-3,5). Por otro lado, la proporción de ju-

Valoración Cadete		Valoración absoluta				Total
		No convocado	Amistosos	Torneos importantes/ clasificaciones	Competición oficial	
No convocado	Recuento	49	5	8	26	88
	% Cadete	55,7%	5,7%	9,1%	29,5%	100,0%
	% Absoluta	44,5%	100,0%	57,1%	76,5%	54,0%
	% del total	30,1%	3,1%	4,9%	16,0%	54,0%
	Residuos corregidos	-3,5	2,1	,2	3,0	
Amistosos	Recuento	6	0	1	0	7
	% Cadete	85,7%	,0%	14,3%	,0%	100,0%
	% Absoluta	5,5%	,0%	7,1%	,0%	4,3%
	% del total	3,7%	,0%	,6%	,0%	4,3%
	Residuos corregidos	1,1	-,5	,5	-1,4	
Torneos importantes/ Clasificaciones	Recuento	16	0	1	1	18
	% Cadete	88,9%	,0%	5,6%	5,6%	100,0%
	% Absoluta	14,5%	,0%	7,1%	2,9%	11,0%
	% del total	9,8%	,0%	,6%	,6%	11,0%
	Residuos corregidos	2,1	-,8	-,5	-1,7	
Competición oficial	Recuento	39	0	4	7	50
	% Cadete	78,0%	,0%	8,0%	14,0%	100,0%
	% Absoluta	35,5%	,0%	28,6%	20,6%	30,7%
	% del total	23,9%	,0%	2,5%	4,3%	30,7%
	Residuos corregidos	1,9	-1,5	-,2	-1,4	
Total	Recuento	110	5	14	34	163
	% Cadete	67,5%	3,1%	8,6%	20,9%	100,0%
	% Absoluta	100,0%	100,0%	100,0%	100,0%	100,0%
	% del total	67,5%	3,1%	8,6%	20,9%	100,0%

Tabla 4

Tabla de contingencia entre la valoración en la categoría cadete y absoluta.

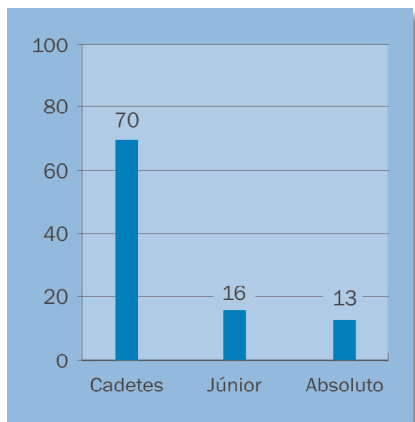


Figura 1

Evolución de las jugadoras cadetes que participan en categorías superiores.

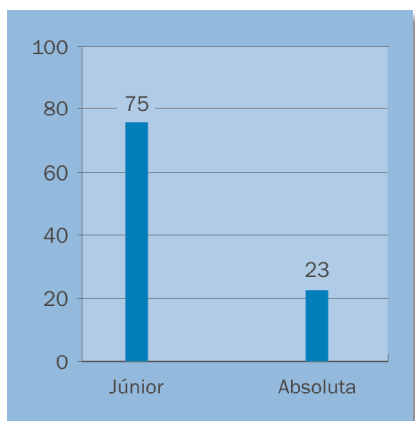


Figura 2

Evolución de las jugadoras júnior que participan en categorías superiores.

gadoras no convocadas en categoría cadete que posteriormente participan en competiciones oficiales con la selección absoluta es superior a lo esperado (3,0). También apreciamos que las jugadoras que participan en torneos clasificatorios (2,1) y competición oficial (1,9) con la selección cadete, no son convocadas con la selección absoluta siendo su participación inferior a lo esperado.

Gráficamente podemos apreciar que las jugadoras que participaron en cadete en torneos y competiciones oficiales (categorías 2 y 3) van abandonando su participación en las categorías júnior y sénior (Figura 1).

Los resultados obtenidos en el estudio de la evolución las jugadoras cadetes muestran la misma tendencia a los resultados observados por Sáenz-López, Feu e Ibáñez (2006) en su estudio las selecciones españolas de baloncesto masculino. Los jugadores y jugadoras con una alta valoración en la categoría cadete, presentan valoraciones estadísticamente significativas menores cuando participan en categoría júnior y absoluta. Una pronta especialización de las jugadoras en la etapa cadete podría ser la causa de la no participación o de un menor rendimiento en la edad adulta (Carlson, 1988; Davids, Lees y Burwitz, 2000; Hollings, 2004).

Análisis de las internacionales júnior

Seguidamente se estudió la evolución de las jugadoras júnior en la categoría absoluta. No encontramos relación estadísticamente significativa entre la valoración de las jugadoras en las selecciones júnior y absoluta ($p = ,048$; $p > ,05$). Este dato se confirma con los valores obtenidos en el Chi-cuadrado que muestran que no existe una asociación significativa entre las variables ($\chi^2 = 13,52$; $p > ,05$), es decir son independientes y su grado de asociación también es bajo ($C = ,28$).

Gráficamente observamos que de las 75 jugadoras que fueron convocadas en categoría júnior para disputar torneos y clasificaciones y competición oficial (categorías 2 y 3) sólo 23 se mantienen en la categoría absoluta (Figura 2).

Los resultados obtenidos en el estudio de la evolución de las convocatorias júnior hacia la categoría absoluta son ciertamente desconcertantes ya que no encontramos ninguna relación, ni positiva (continuidad) ni negativa (no continuidad) entre ambas variables, y por tanto podemos decir que las jugadoras que tienen una participación en competición oficial en la categoría júnior no tienen garantizada su participación en competición oficial con la categoría absoluta. Este resultado es similar al encontrado en el estudio del baloncesto masculino anteriormente mencionado.

Conclusiones

Los resultados de nuestro trabajo muestran una distribución heterogénea de la participación de las jugadoras en las selecciones nacionales en función de su año de nacimiento. La permanencia de jugadoras de gran calidad (más de 100 veces internacionales) limita la participación de jóvenes talentos en la selección, siendo un hecho similar a lo que ocurre en el baloncesto masculino.

La progresión de las jugadoras españolas de baloncesto a categorías superiores no está garantizada. Los resultados obtenidos por las jugadoras cadetes de las selecciones españolas de baloncesto son similares a los obtenidos por sus homólogos masculinos (Sáenz-López, Feu e Ibáñez, 2006), siendo muy pocas las jugadoras cadetes que participan en la categoría júnior (16 jugadoras) y absoluta (13 jugadoras) y lo que es más grave, existe una relación negativa estadísticamente significativa en su participación cualitativa con las selecciones júnior y absoluta, es decir, las jugadoras que participan en competición oficial con la selección cadete no lo harán en la selección júnior y sénior. En el caso de las jugadoras júnior, al igual que en los varones, no se obtuvo ningún resultado con significación estadística, lo que nos lleva a pensar que el hecho de participar en la categoría júnior no garantiza la continuidad de la jugadora en la categoría absoluta. Estos datos deben hacer pensar y reflexionar a todos los entrenadores de chicas jóvenes, planteándose siempre el proceso de formación a largo plazo, evitando el saltarse etapas formativas de gran interés desde el punto de vista educativo, de salud e incluso de rendimiento. En definitiva, no se les puede exigir a las jugadoras por encima de sus posibilidades en categorías de formación, ya que esa exigencia y especialización tan temprana les puede llevar, entre otros factores, a no llegar a la alta competición (Sáenz-López y cols., 2006).

El abandono prematuro de la práctica deportiva de la mujer en la adolescencia es un hecho ampliamente estudiado.

Sería necesario analizar el abandono de la práctica deportiva del baloncesto en mujeres con los resultados de este trabajo, en los que encontramos una relación negativa estadísticamente significativa en la continuidad de las jugadoras de baloncesto en categorías superiores.

Igualmente, en futuros trabajos debería estudiarse de manera específica el llamado "efecto del año de nacimiento", por el que los jugadores nacidos en los primeros meses del año tienen más oportunidades de participar en la competición con sus equipos (Vaeyens, Philippaerts, y Malina, 2005, Vincent y Glamser, 2006). Además, es necesario contemplar las diferencias entre géneros en función del mes de nacimiento pues existen estudios que han encontrado diferencias significativas en el llamado "efecto del año de nacimiento" en función del género, siendo estas diferencias mayores en las mujeres a partir de los 17 años, edad júnior (Vincent y Glamser, 2006).

La ciencia, a través de sus investigaciones, puede y debe realizar aportaciones que permitan detectar y cuidar de forma más eficaz a los talentos deportivos y lo que es más importante establecer modelos de desarrollo para estos talentos desde una perspectiva multidimensional y no sólo biomédica (Williams y Reilly, 2000; Reilly y Gilbourne, 2003; Elferink-Gemser, Visscher, Lemmink, y Mulder, 2004; Sáenz-López, Ibáñez, Giménez, Sierra y Sánchez, 2005; Sáenz-López, Giménez, Sierra, Sánchez, López de Rueda y Ibáñez 2006). Trabajos como éste, justifican la necesidad continuar investigando en los procesos de formación de los deportistas.

Propuestas para la adecuación del proceso de formación de la jugadora de baloncesto

Los resultados de este estudio ponen de manifiesto la ruptura en la continuidad en las distintas selecciones de baloncesto, limitando la transición de las jugadoras con talento en categorías de formación hacia jugadoras expertas en

categoría absoluta. Por ello, consideramos necesario facilitar el acceso de las jugadoras españolas de baloncesto a la alta competición de forma progresiva y escalonada de manera que el salto a la competición absoluta se produzca en el momento óptimo de su desarrollo (Spamer y Hare, 2001; Sánchez, 2002; Martindale, Collins, y Daubney, 2005). De acuerdo con Green (2005), hay diferentes fases en el desarrollo del talento hasta su incorporación al deporte de alto nivel que son necesario investigar y cuidar: una fase de identificación del talento, otra de motivación del talento y otra que garantiza el avance del mismo. Para garantizar ese avance son necesarios programas que ayuden a socializar y a nivelar a los deportistas con los nuevos niveles de competición facilitando así su transición y adaptación. Una valoración global de los resultados parece confirmar que las jugadoras españolas de baloncesto al sobrepasar la edad de júnior tienen problemas para continuar su formación en la categoría absoluta posiblemente por la presencia de algunas sénior, muy veteranas, que taponan la promoción de las júnior. Por ello, consideramos necesario favorecer la adaptación y formación del talento través de medidas para fomentar la participación de las jugadoras júnior y sub 22 en la competición oficial de clubes (crear competiciones específicas); y utilizar una categoría sub 22 en las selecciones nacionales para facilitar la competición de alto nivel a jugadoras que todavía están en periodo de formación. De esta forma, y para terminar, planteamos que la especialización más tardía permitirá a las jugadoras evolucionar más lentamente, permitiendo de esta forma llegar a la máxima competición en el momento y con la formación adecuada.

Bibliografía

Abbott, A. y Collins, D. (2004). Eliminating the dichotomy between theory and practice in talent identification and development: considering the role of psychology. *Journal of Sports Sciences* 22, (5), 395-408.

- Carlson, R. (1988). The socialization of elite tennis players in Sweden: An analysis of the players' backgrounds and development. *Sociology of Sport Journal* (5), 241-256.
- Collins, M. F. y Buller, J. R. (2003). Social exclusion from high-performance sport - Are all talented young sports people being given an equal opportunity of reaching the Olympic Podium? *Journal of Sport y Social Sigues* 27 (4) 420-442.
- Cote, J. (1999). The influence of the family in the development of talent in sport. *The Sport Psychologist*, 13 (4), 395 - 417.
- Davids, K.; Lees, A. y Burwitz, L. (2000). Understanding and measuring coordination and control in kicking skills in soccer: Implications for talent identification and skill acquisition. *Journal of Sports Sciences*, 18(9), 703-714.
- Duricek, M. (1992). Creativity in Sport Talents - Possibilities and Limitations. *Studia Psychologica*, 34(2), 175-182.
- Elferink-Gemser, M. T.; Visscher, C.; Lemmink, K. y Mulder, T. W. (2004). Relation between multidimensional performance characteristics and level of performance in talented youth field hockey players. *Journal of Sports Sciences*, 22(11-12), 1053-1063.
- Falk, B.; Lidor, R.; Lander, Y. y Lang, B. (2004). Talent identification and early development of elite water-polo players: a 2-year follow-up study. *Journal of Sports Sciences*, 22(4), 347-355.
- Franchini, E.; Takito, M. Y.; Kiss, M. y Sterkowicz, S. (2005). Physical fitness and anthropometrical differences between elite and non-elite judo players. *Biology of Sport*, 22 (4), 315-328.
- Green, B. C. (2005). Building sport programs to optimize athlete recruitment, retention, and transition: Toward a normative theory of sport development. *Journal of Sport Management*, 19(3), 233-253
- Gould, D.; Dieffenbach, K. y Moffett, A. (2002). Psychological characteristics and their development in Olympic champions. *Journal of Applied Sport Psychology*, 14(3), 172-204.
- Helsen, W. F.; Hodges, N. J.; Van Winckel, J. y Starckes, J. L. (2000). The roles of talent, physical precocity and practice in the development of soccer expertise. *Journal of Sports Sciences*, 18(9), 727-736.
- Hernando, E. (2004). Aspectos que inciden en la eficacia del lanzamiento de doble penalti en fútbol sala. Tesis Doctoral. Universidad de Castilla-La Mancha.
- Hoare, D. G. y Warr, C. R. (2000) Talent identification and women's soccer: an Australian experience. *Journal of Sports Sciences*, 18(9), 751-758
- Hollings, S. (2004) Talent identification is easy but talent management is much more difficult. *New studies in athletics*, 17, 7-10.
- Holt, N. L. y Dunn, J. G. H. (2004). Toward a grounded theory of the psychosocial competencies and environmental conditions associated

- with soccer success. *Journal of Applied Sport Psychology*, 16(3), 199-219
- Kay, T. (2000). Sporting excellence: a family affair? *European Physical Education Review*, 6(2), 151 - 169.
- Keogh, J. W. L.; Weber, C. L. y Dalton, C. T. (2003). Evaluation of anthropometric, physiological, and skill-related tests for talent identification in female field hockey. *Canadian Journal of Applied Physiology-Revue Canadienne De Physiologie Appliquee*, 28(3), 397-409
- Lidor, R.; Falk, A.; Arnon, M.; Cohen, Y.; Segal, G. y Lander, Y. (2005). Measurement of talent in team handball: The questionable use of motor and physical tests. *Journal of Strength and Conditioning Research*, 19(2), 318-325.
- Martindale, R. J. J.; Collins, D. y Daubney, J. (2005). Talent development: A guide for practice and research within sport. *Quest*, 57(4), 353-375
- Nieuwenhuis, C. F.; Spamer, E. J. y Van Rossum, J. H. A. (2002). Prediction function for identifying talent in 14-to 15-year-old female field hockey players. *High Ability Studies*, 13(1), 21-33
- Reilly, T. y Gilbourne, D. (2003). Science and football: a review of applied research in the football codes. *Journal of Sports Sciences*, 21(9), 693-705.
- Reilly, T.; Bangsbo, J. y Franks, A. (2000) Anthropometric and physiological predispositions for elite soccer. *Journal of Sports Sciences* 18(9), 669-683
- Sáenz-López, P.; Feu, S. y Ibáñez, S. J. (2006) Estudio de la participación de los jugadores españoles de baloncesto en las distintas categorías de la selección nacional. *Apunts, Educación Física y Deporte* 85, 36 - 45.
- Sáenz-López, P.; Ibáñez, S. J.; Giménez, J.; Sierra, A. y Sánchez, M. (2005). Multifactor characteristics in the process of development of the male expert basketball player in Spain. *International Journal of Sport Psychology*, 36(2), 151-171.
- Sáenz-López, P.; Giménez, J.; Sierra, A.; Sánchez, M.; Pérez de Rueda, R. y Ibáñez, S. J. (2006). Calves en la formación del jugador español en alta competición. *Revista Española de Educación Física y Deportes*, 4(5) 73-101.
- Sánchez, M. (2002). El proceso de llegar a ser experto en baloncesto: un enfoque psicosocial. Tesis Doctoral inédita. Toledo. Universidad de Castilla la Mancha.
- Singer, R. N. y Janelle, C.H. (1999). Determining sport expertise: From genes to supremes. *International Journal of Sport Psychology*, 30(2), 117-150.
- Spamer, E. J. y Hare, E. (2001). A longitudinal study of talented youth rugby players with special reference to skill, growth and development. *Journal of Human Movement Studies*, 41(1), 39-57.
- Spamer, E. J. y Winsley, R. J. (2003). A comparative study of British and South African 12yr old rugby players, in relation to game-specific, physical, motor and anthropometric variables. *Journal of Human Movement Studies*, 44(1), 37-45.
- Vaeyens, R.; Philippaerts, R. M. y Malina, R. M. (2005). The relative age effect in soccer: A match-related perspective. *Journal of Sports Sciences*, 23(7), 747-756.
- Van Yperen, N. W. (1998). Being a sport parent: Buffering the effect of your talented child's poor performance on his or her subjective well-being. *International Journal of Sport Psychology*, 29(1), 45-56.
- Vincent, J. y Glamser, F. D. (2006). Gender differences in the relative age effect among US Olympic Development Program youth soccer players. *Journal of Sports Sciences*, 24(4), 405-413.
- Williams, A. M. y Franks, A. (1998). Talent identification in soccer. *Sports Exercise and Injury*, 4(4), 159-165.
- Williams, A. M. y Reilly, T. (2000). Talent identification and development in soccer. *Journal of Sports Sciences*, 18(9), 657-667.